

Madžarsko morje

Balaton

Zaradi prepovedi uporabe motornega pogona se številni jadralci in deskarji počutijo kot kralji na vodi. Pravzaprav enkratni občutek v primerjavi s tistim, ki ga doživljamo na Jadranu, ko poleg nas vsake toliko časa pridivja večji gliser in nam zmoti sveto tišino ter umirjeno plovbo. Na Balatonu boste srečevali le jadrnice, deskarje, trajekt in morda policiste v gumenjaku. Okoli vas so le veter, sonce in oddaljeni glasovi obale. V aprilu smo poslušali tudi kukavico.

tekst Božidar Peteh / foto Božidar Peteh

S pomin ne seže niti tako daleč, ko smo še z nasmehom omenjali Blatno jezero v sosednji Madžarski ali, kakor mu domačini pravijo, Balaton (nemško: Plattensee). Vendar ne bodimo prevzetni, dolžina njegovih obal (bregov) je precej večja, kot je dolžina obale našega morja in znaša 195 km, medtem ko je slovenske obale za slabih 47 km.

Po nekaj poslovnih potovanjih v Budimpešto je padla odločitev. Obiskati je potrebno to jezero in spoznati njegove navigacijske možnosti. Lepi dnevi ob koncu aprila so to omogočili in zapis kratkega obiska ter predstavitev navigacijskih možnosti je pred vami.

Najprej nekaj splošnih podatkov. S površino skoraj 600 km² je Balaton največje jezero srednje Evrope in eno od dveh stepnih jezer. Je dokaj plitvo (povprečna globina je 3,14 m, največja je 12,2 m) in se zaradi tega dokaj hitro segreje in kopalna sezona traja tudi do 6 mesecev na leto (od maja do oktobra). Dolžina jezera znaša 77,8 km, širina pa med 1,5 in 12,5 km. Pravzaprav je to kar majhno morje z visokimi letnimi temperaturami (domačini se radi primerjajo s Karibi)

in s čedalje bolj razvito turistično in navigacijsko ponudbo. Posebnost te ponudbe je velika povezanost navigacijske s kopenskim turizmom in kot ena večjih zanimivosti je tudi ta, da so si nekateri v GPS napravah na plovilih vpisali tudi koordinate večjih vinskih kleti in lokalov! Konec koncev je to koristno, saj marsikdo po obisku vinske kleti težko najde pot do barke brez GPS navigatorja. Enako je na navigacijskih kartah Balatona, kjer so poleg oznak globin vrisani vinogradi in vinske kleti. In če povežemo znano odlično madžarsko kuhinjo ter bogato izbiro avtohtonih vin, se nam ob letovanju v tem okolju ni za bati, da bomo lažni in žejni.

Ime je najverjetneje dobilo v času poselitve Slovanov (od 5. stoletja dalje), ko je bilo širše območje v 9. stoletju tudi del kneževine Spodnja Panonija. Središče kneževine je bil Blatnograd (tudi Blatenski Kostel) ob Zali (ki se je takrat imenovala Blatna, najverjetneje zaradi močvirja ob njenem izlivu v jezero). Po njej se je kneževina imenovala tudi Blatenska kneževina, jezero pa je dobilo ime Blatno jezero. Madžari (območje so

Značilna izvedba privezov v marinah.
Veliko je videti tradicionalnih domačih
jezerskih jadrnic.





Na jezeru deluje redna trajektna proga s severne na južno obalo na najožjem delu.

zasedli leta 901) so pri poimenovanju jezera obdržali slovanski koren. Največje mesto ob jezeru je Keszthely, druga pomembnejša mesta ob obali so še Siofok, Fonyod in zdraviliško mesto Balatonfüred. Vzdolž južne obale vodi pomembna cestna in železniška povezava med Budimpešto in Hrvaško oziroma Slovenijo. Železniška proga sicer v celoti obkroža jezero. Severno in južno obalo povezuje, zlasti poleti, tudi nekaj trajektnih linij.

Ker se voda poleti segreje do 26°C, je zelo razvit kopalški turizem. Zaradi tega in ker Madžarska nima izhoda na morje, mu pravijo tudi »madžarsko morje«. Priljubljen počitniški cilj je bil tako med vzhodnimi in zahodnimi Nemci in je pred padcem Berlinskega zidu veljal za enega redkih krajev, kjer so se lahko srečevali. Blatno jezero je za Budimpešto drugi najbolj priljubljen turistični cilj Madžarske. Pomembna gospodarska dejavnost, predvsem ob severni obali, je tudi vinogradništvo z vinorodnim rajonom Badacsony.

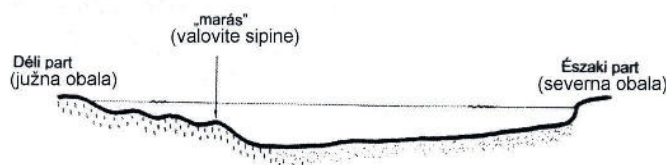
Voda jezera je biološko čista, v času pred poletjem tudi pogojno pitna, če vas ne moti njena rahla kalnost. Gre za prisotnost različnih mineralov, ki vodi dajo specifično barvo od zelene do modre v svilnatih otenkih. Za čisto vodo skrbijo na vsakem koraku, tudi na plovilih so obvezni fekalni rezervoarji. Ker pa je večina bark manjših in predvsem zato, ker večina marin še nima sistemov za prečrpavanje odpadnih voda, lastniki plovil uporabljajo kemična prenosna stranišča.

Podnebje je izrazito podobno mediteranskemu, na kar spominjajo številne rastline, še zlasti v južnem delu jezera. Kljub nekaj podobnostim je v osnovi celinsko, kar pomeni dokaj suha in vroča poletja in tudi hladne zime s padavinami.

Kako pa je z zagotavljanjem vode? Jezero se napaja iz dveh velikih virov: padavin in reke Zale. Zaledje jezera, ki obsega okoli 5.800 km² površine, prispeva letno s padavinami okoli milijardo kubičnih metrov meteornih padavin, na samo jezero pa pade okoli 300 milijonov, z Zalo pa priteče še dodatnih 500 milijonov. Kljub temu se zaradi izhlapevanja in manj poletnih padavin gladina zniža tudi do 100 cm oziroma v najbolj sušnih in vročih dneh tudi 1 cm na dan. Medtem ko spomladi sestopate na pomol z višine, je postopek jeseni lahko povsem drugačen. Zaradi znižanja gladine se spremeni tudi globina, kar je potrebno zlasti paziti v obalnem pasu južnega dela jezera. Prej je bila že omenjena povprečna globina nekaj čez 3 m in ta se le počasi spreminja.

Valovanje

Zaradi majhne globine vode so valovi na jezerski gladini strmi. Valovi dosežejo višino do 1,3 m ob dolžini do 12 m. Največji valovi se razvijejo



Razlaga različnih globin na severni in južni obali, ki so povzročene zaradi prevladujočega vetra.

ob severnih in severozahodnih vetrovih (nevihte), ki pa so običajno kratkotrajni, največ nekaj ur. Ker je to smer vetra in valov po širini





zgoraj: Yacht center Tihany z bazo g. Andreasa Novotnyja.

sredina: Dve iz flote Andreasa Novotnyja.

spodaj: Na Balatonu je tudi veliko ljubiteljev nekdanjega olimpijskega razreda »dragon«, ki skrbijo za svoje jadrnice.

jezera, to pomeni tudi to, da se po prenehanju vetra hitro umiri tudi jezerska gladina. Ker so prevladujoči vetrovi iz te smeri, to vpliva tudi na valove in oblikovanje jezerske obale. Valovi namreč rinejo droban pesek proti južni obali, kjer se grmadi v podvodnih sipinah in predstavljajo past za nezkušene in nepoznavalce, saj se na sipini globina vode hitro zmanjša. Nasploh je jezero zaradi tega bolj plitvo v vsem južnem delu, kjer je potrebna posebna previdnost pri plovbi. Pri dostopu v pristanišča se je potrebno dosledno držati označb in napotkov, sicer lahko hitro nasedete na sipino. Je pa to po drugi strani raj za kopalce in ribiče, ki se lahko v vodi do kolen ali pasu na določenih predelih sprehodijo tudi do kilometer od obale.

Vodni tokovi

Čeprav je to le jezero, pa se zaradi velikosti in posebnosti pojavljajo

tudi vodni tokovi, ki pa nimajo vzroka v plimovanju in čem drugem, kar ustvarja tokove na morju, ampak skoraj izključno zaradi vetra, ki rine vodne mase v eno ali drugo stran. Zaradi oblike jezera se to pojavlja predvsem ob vzhodnih ali zahodnih vetrovih. Da pa so tokovi v določenih delih dokaj močna, je vzrok v tem, da je jezero sestavljeno iz dveh kotanj, ki se stikata v predelu polotoka Tihany, kjer je širina jezera tudi najmanjša. Tu so že zabeležili tokove hitrosti do 7 km/h. Leta 1962 pa so med vzhodno in zahodno obalo zabeležili največjo razliko v višini vodne gladine, ki je znašala kar 80 cm. Še en dokaz torej, kaj zmore narediti veter na vodni površini!

Zaradi vsega tega je potrebno biti pozoren pri vzhodnih ali zahodnih vetrovih, še zlasti, če se nahajate v območju polotoka Tihany in razen jader nimate drugega pogona oziroma ga ne smete uporabljati.

Nekaj manjših tokovi se pojavlja lokalno samo v vzhodni ali zahodni kotanji, ki pa so komaj omembe vredna in ne vplivajo na varnost plovbe.

Veter in nevihte

Kljub celinski lokaciji so za ta predel značilni bolj ali manj stalni vetrovi tudi takrat, ko je drugje brezvetrje. Prevladujoč veter na Balatonu prihaja iz smeri severa in severozahoda oziroma natančneje v vzhodnem delu (za polotokom Tihany prevladuje severozahodni, zahodno od tega polotoka pa severni veter). Povprečna moč sredi sezone znaša med 3 in 4 Bf. Pozimi in spomladi so pogostejši tudi jugovzhodni in jugozahodni vetrovi. V poletni jadralni sezoni pa južni veter najavlja prihod fronte (običajno nekje dva dneva pred njo). Močnejši je, večja je fronta.

Zaradi pogostih neviht v poletnem času in zaradi večje varnosti vseh možnih malih in večjih plovil ter kopalcev, so na Balatonu oblikovali posebni opozorilni sistem, ki opozarja na prihajajoče nevihte od maja do oktobra. Meteorološki inštitut v kraju Siofok nadzoruje in oskrbuje posebni opozorilni sistem, ki je sestavljen iz štiriindvajsetih signalnih mest na izpostavljenih delih obale, ki v primeru bližajočih močnih vetrov s svetlobnimi znaki opozarja na bližajočo nevarnost. Če se, na primer, pričakuje v treh urah veter s hitrostjo več kot 12 m/s, potem se oddajajo svetlobni znaki 1. stopnje opozorila s frekvenco utripanja 45-krat v minuti. Opozorilo pomeni, da smejo biti manjša odprta plovila in jadrnice do 10 m² jader od brega oddaljena največ 500 m.

Če se pričakuje veter s hitrostjo 17 m/s in več, pa je 2. stopnja opozorila, kjer signalne postaje oddajajo signale s frekvenco 90 utripov v minuti. Ta stopnja pomeni, da se morajo na varno umakniti prej navedena plovila, prepovedano je tudi plavanje.

Vsekakor zanimiv opozorilni sistem, ki smo ga sami preverili na dan obiska, saj so se v popoldanskem času najavljali prehod fronte in udari severnega vetra, kar se je tudi zgodilo točno po urniku. Vremenska napoved je zaradi pretežno ravninske pokrajine brez velikih gorskih pregrad dokaj točna v najavi časa, kdaj bo zapihalo in kako močno iz katere smeri. Vsekakor neprimerno bolj natančna kot na Hrvaškem. Je pa potrebno tudi ta opozorila jemati z določeno rezervo, saj so izračuni narejeni na bazi makromodelov in v praksi tudi ni moč natančno določiti, kje se bo oblikoval in potoval nevihtni oblak. Zato velja opazovati vremensko dogajanje.

Predpisi

Za samostojno plovbo po Balatonu potrebujete po tolmačenju tamkajšnje policije dovoljenje za plovbo po notranjih vodah, to je rekah in jezerih. Tolmačenje izhaja iz prakse nekaterih srednjeevropskih držav, ki imajo ločena dovoljenja za notranje vode in morje. Pri nas predpisi tega ne zahtevajo in je za plovbo po notranjih vodah veljavno isto dovoljenje kot za morje. Vendar je po izkušnjah nekaterih boljše, da tamkajšnjim policistom raje pojasnite, da to dovoljenje pri nas velja za reke in ne omenjajte morja. Pojasnjevanje bi trajalo predolgo, še zlasti zaradi slabega poznavanja tujih jezikov pri večini policistov.

Od posebnosti je potrebno zlasti opozoriti na prepoved uporabe bencinskih in dizelskih motorjev. Ti na plovilih smejo biti vgrajeni in uporabljati se jih lahko pri odhodu in prihodu v luko ter izjemoma, če je popolno brezvetrje in je kakšen varnostni razlog za nujen prihod v luko. V nekaterih zapisih je omenjeno, da se lahko goljufa tudi tako, da

Marine in pristanišča

Na Balatonu je kar veliko različnih pristanišč in zavetišč, kjer praktično vedno lahko najdete kakšen prostor za nekajdnevni postanek. Povedo tudi, če ga ni, ga pa naredijo. Vzrok je seveda v ustrežljivosti turističnih delavcev, ki se zavedajo, kaj pomeni zadovoljen gost.

Običaj je, da se plovila privezuje praviloma s premcem, večina privezov je opremljena z murin-gom in ni potrebno sidranje. Večina marin je bila v zadnjem času obnovljena in vse imajo električno napeljavo, vodo ter večinoma urejene sanitarije. Torej vso potrebno osnovo za sodoben navtični turizem. Cene dnevnih privezov za 8-metrsko plovilo znašajo okoli 20 € v glavni sezoni, v pred- in posezoni pa so nižje. Osebe v marinah je komunikativno in sporazumevali se boste lahko v nemščini,

Ena od zgodovinskih znamenitosti v tem kraju je grad grofa Esterhazyja, ki je bil zgrajen v začetku 19. stoletja v klasicističnem slogu. Poleg poceni lokala v luki je več lokalov v okolici, vendar je potrebno iskati kakšen prevoz, sicer pa pot pod noge.

Keszthely

Najbolj zahodna luka na severnem delu (tudi najbližje Sloveniji), z velikim pristaniščem in dobrimi privezi. Do mesta je okoli 30 minut

bo popolnejši ob raznovrstni domači hrani in z vinom. 20 minut hoje od pristanišča se nahaja največja vinska klet na Madžarskem s 120 m dolgo dvorano in 40 m dolgo mizo, ki jo z obeh strani obkrožajo vinski sodi. Klasična ponudba obsega starinski kruh, klobaso, slanino, česen in papriko. Vsak gost pa izbira, iz katerega soda naj bo postrežen z žlahtno pijačo.

Zánka

Leži na severni obali, na sredi med polotokoma Tihany in

cerkva Madžarske, ki izhaja že iz leta 1055 in je najstarejša zgradba na celotnem območju jezera. Možnost privezov je na več mestih, od športnega Yacht kluba do hotelskega pristanišča. Tu je tudi največ možnosti za najem plovila in nekako najbolj idealno izhodišče za križarjenje po jezeru. Zaradi turističnega zaledja je možnosti izbire aktivnosti na kopnem veliko, naj bo to rekreacija, kulinarika, sprehodi po okolici ali nočno življenje. Ker so odlične tudi možnosti za nakup spominkov,



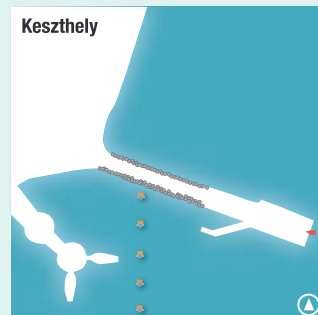
mlajša generacija pa obvlada tudi angleščino.

Balatonelle

Eno modernejših pristanišč, ki se nahaja na sredini južne obale. Dovolj prostora za dnevne goste, ki lahko svoje potrebe temeljito uresničijo. Možnost oskrbe je popolna in raznovrstna.

Szigliget

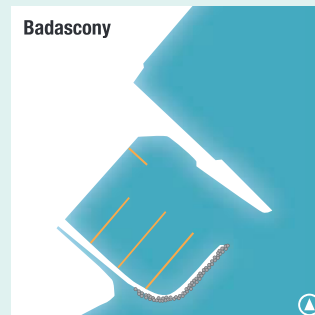
Leži v severozahodnem delu, na polotoku, v osrčju gričev in dolinic, in sodi med najlepše predele Balatona. Delno mediteransko rastlinstvo se meša s tipično celinskimi vinogradi na okoliških gričih.



hoje, za nočne vrnitve s sprehoda ali večerje priporočajo imeti s seboj baterijsko svetilko.

Badacsony

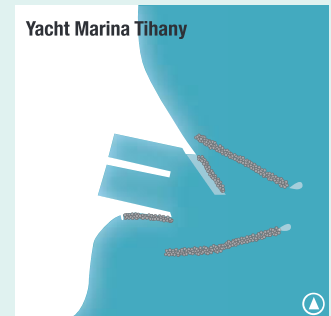
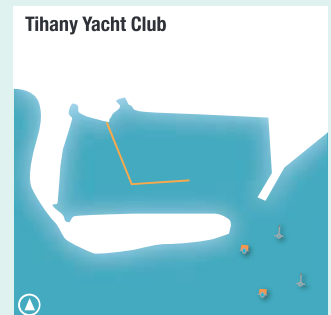
Eno od pristanišč, ki ga najbolj priporočajo, čeprav je potrebno opozoriti na hrup, ki prihaja od železniškega prometa. Baje so tu že Rimljani posadili prve trte. Leži v severozahodnem delu jezera, na koncu polotoka, ob vznožju vinogradov. Možna je dobra oskrba ladijske shrambe. Če se podate peš malo navkreber (tisti brez sape si lahko namejajo terensko vozilo), kmalu naletite na gostišče z lepim razgledom na jezero, užitek pa



Badacsony. Nudi eno boljših zaščit pred severnim vetrom. Pred privezom se je potrebno dogovoriti z luškim mojstrom, saj je večina privezov lastniških. Opozarjajo tudi na to, da je potrebno imeti daljšo vrv za vezanje krme na boje, ki se nahajajo dlje, kot je to običajno. Privezi so malo odmaknjeni od lokalnega dogajanja in nudijo malo več miru, zato ga priporočajo za posadke z otroki.

Tihany

Verjetno eden najbolj obiskanih turističnih krajev, ki leži na istoimenskem otoku, katerega znamenitost je ena najstarejših



opozarjamo zlasti na izjemno veliko ponudbo posušenih feferonov in izjemno pekoče paprike, ki je odlična za vse kulinarčne mojstre in tudi za prijeten okras v domači kuhinji. V vinskih kletih boste lahko preizkusili domače vino naravnost iz soda.



V mestu Tihany je posušene pekoče paprike in feferonov na pretek.

se vozi z motorjem pri dvignjenih jadrih. Zaradi varnosti vaše denarnice tega ne bi priporočal. Povsem brezskrbna pa je uporaba električnega pogona, ki ga je na Balatonu vse več, predvsem pri manjših plovilih.

Kulinarika in izleti

O madžarski kulinariki ne bi izgubljal besed, preprosto: ne boste lačni in vse, kar boste naročili, bo okusno. Malo več pozornosti naj posvetijo izbiri hrane le tisti z občutljivimi prebavili in naj naročajo manj začinjeno hrano. Izbira domačih vin je bogata, še najbolj jih je preizkušati v številnih vinskih kleteh.

Če vam postane potepanje po vodi dolgočasno, se lahko odločite za javni promet (železnica poteka večinoma ob obali). Še boljše pa je, če se odločite za malo rekreacije, bodisi peš ali s kolesom. Ne boste verjeli: ob Balatonu imajo veliko kolesarskih stez in vsi naši turistični kraji se lahko skrivajo od sramu!

Navtična ponudba

Poleg večine lastniških jadrnic se vedno bolj številno pojavljajo tudi čarterska plovila. Za razliko od morske ponudbe so tu plovila manjša, za kar je razlog v velikosti privezov in nizkih globinah, kjer bi bile klasične jadrnice z 2 m ali več ugreza prikrajšane za marsikatero pristanišče. Glede na to, da tu tudi niso možna daljša potovanja, tudi ni potrebe po velikih jadrnicah. Optimalna dolžina jadrnica je med 7 in 10 m, z nizkim ugrezom, z dovolj velikimi jadri tudi za morebitne sapice. Zaradi bogate kulinarčne ponudbe, ki je ne bi smeli zamuditi, tudi ni potrebe po lastni kuhinji na barki, razen kratkih prigrizkov in hladne pijače za gašenje žeje v tropskem soncu nad Balatonom.

Kako priti do čarter ponudnikov? Ker je oglaševanja pri nas malo ali skoraj nič, je potrebno malo iskanja po internetu, pa še tu je ponudba skromna. Vse, kar je koristnega, najdete na straneh: www.balaton-yacht.net/index.htm in www.wind99.com/yachtcharter.htm, oboje pa je povezano z gospodom Andreasom Novotnyjem, ki ima na polotoku Tihany svojo čarter bazo (Sail and Surf Kft, Club Tihany) in bogato ponudbo od najema plovil, šole jadrnanja in šole deskanja. V

svoji floti ima jadrnici Aquila (tipična dnevna jadrnica dolžine 6 m) in Balaton 25 - jadrnica, ki jo boste na jezeru verjetno srečali največkrat v različnih verzijah. To smo najeli tudi mi in jo temeljito preizkusili v odličnih vetrovnih razmerah zadnje aprilske dni. Lahko pa najamete tudi Hanse 291 ali Feeling 356.

Balaton 25 je jadrnica, narejena za jezerske pogoje, z globino kobilice samo 1,2 m. Vsi, ki so navajeni na sodobne izvedbe, bodo razočarani, saj je to plovilo zasnovano pred dvajsetimi leti. Notranja ureditev še najbolj spominja na Elan expres, enako tudi odlične jadrnalne lastnosti. V njej lahko skromno prespijo 4 osebe, uživale pa bodo v jadrnanju, še zlasti, če izberejo jadrnico z zunajkrmnim motorjem, ki naj bi bila za skoraj en vozle hitrejša od verzije s sail drive pogonom. Glede na to, da so tudi omejitve uporabe motorja, ni nobenega razloga, da se ne bi tako odločili. Komur pa bolj leži vgradni motor, ima tudi možnost izbire in bo s to verzijo dobil jadrnico z veliko kopalno ploščadjo.

Za konec vas še enkrat povabimo na Balaton. Če znate uživati v jadrnanju, želite mir pred gliserji in ste kulinarčni navdušenec ter ljubitelj Tokaja in podobnih vin, potem je cilj samo eden. Kopenski jadrnalni dopust boste spoznali tudi z druge strani. ☐

